



Procedimento de Configuração da Série de Roteador Intelbras Action

Procedimento de Configuração FTTX
Equipamento Roteador Intelbras Action RG 1200
Versão de Firmware 1.1.5

1. Objetivo

Padronizar a configuração dos aparelhos.

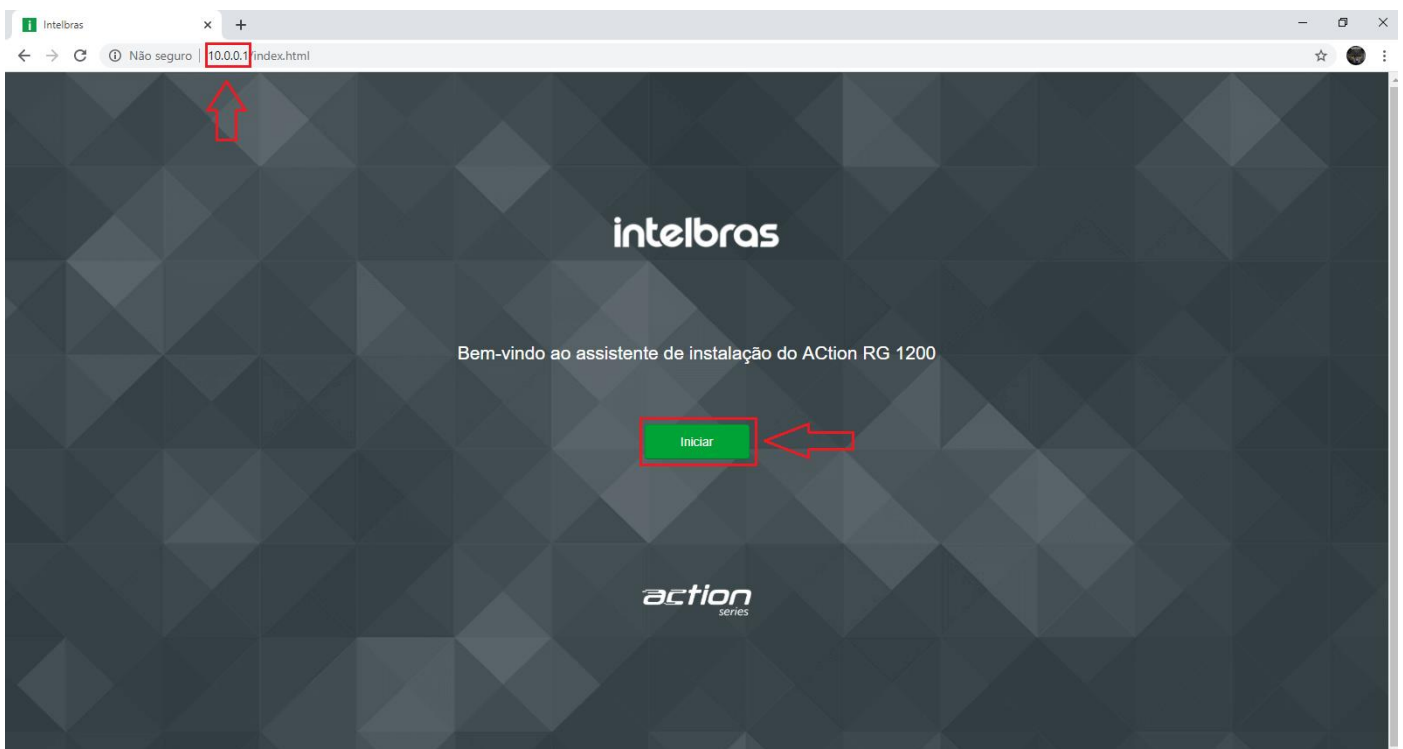
2. Requisitos

Esta padronização aplica-se ao seguinte equipamento Roteador Action RG 1200, acesso ao aparelho via Browser (Google Chrome, Mozilla Firefox e Microsoft Edge).

3. Configurado o aparelho

3.1 Acessando o aparelho

Para acesso ao aparelho será utilizado o IP padrão **10.0.0.1**.





Procedimento de Configuração da Série de Roteador Intelbras Action

3.2 Configuração Wireless e Senha de Gerência

Vamos efetuar a configuração da Wireless e senha do equipamento, para isso informe o nome da **Rede Wireless** e informe a **Senha** da rede, logo em seguida informe a **Senha de Acesso ao Equipamento**, como indicado na imagem abaixo. Para continuar clique em **Próximo**.

intelbras

Configurações da rede Wi-Fi

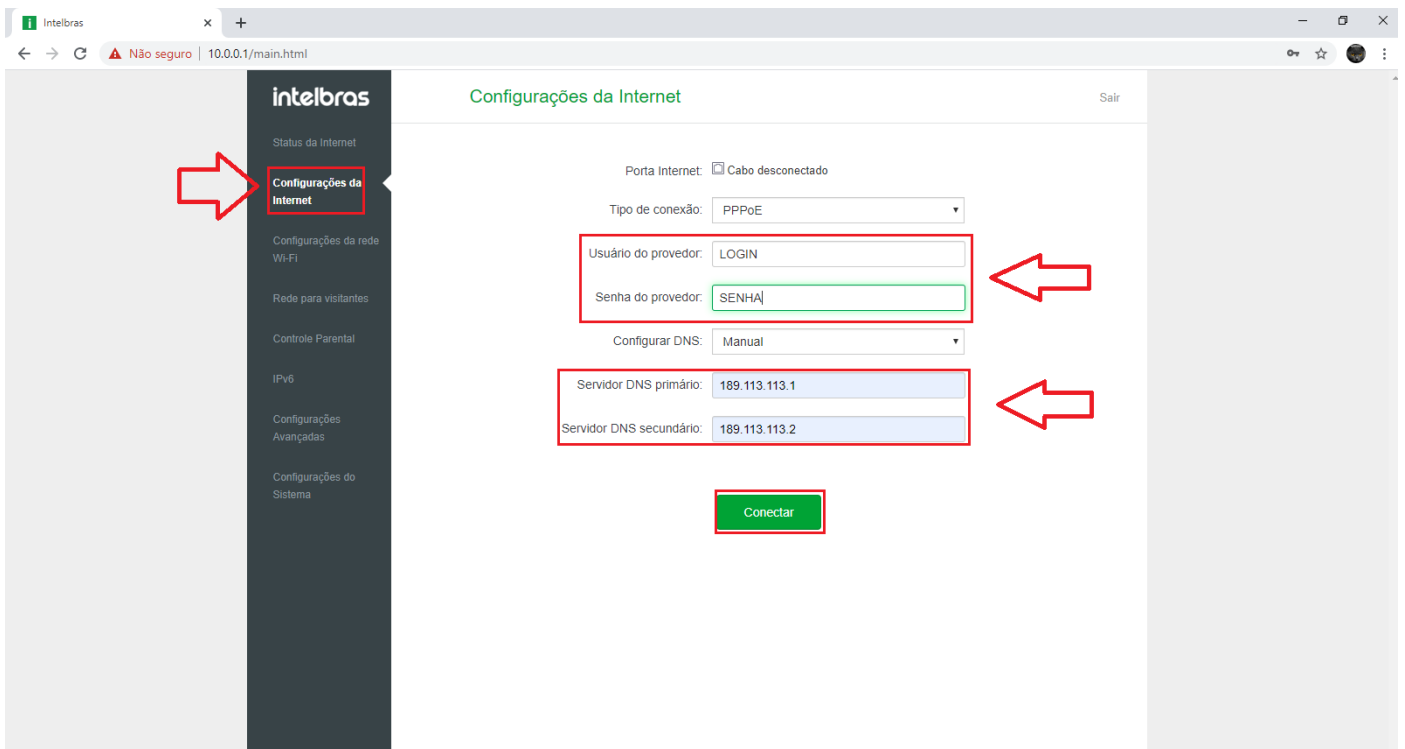
Deixar sem senha

Usar a mesma senha da rede Wi-Fi como senha do roteador.

Deixar sem senha

3.3 Configuração da Internet

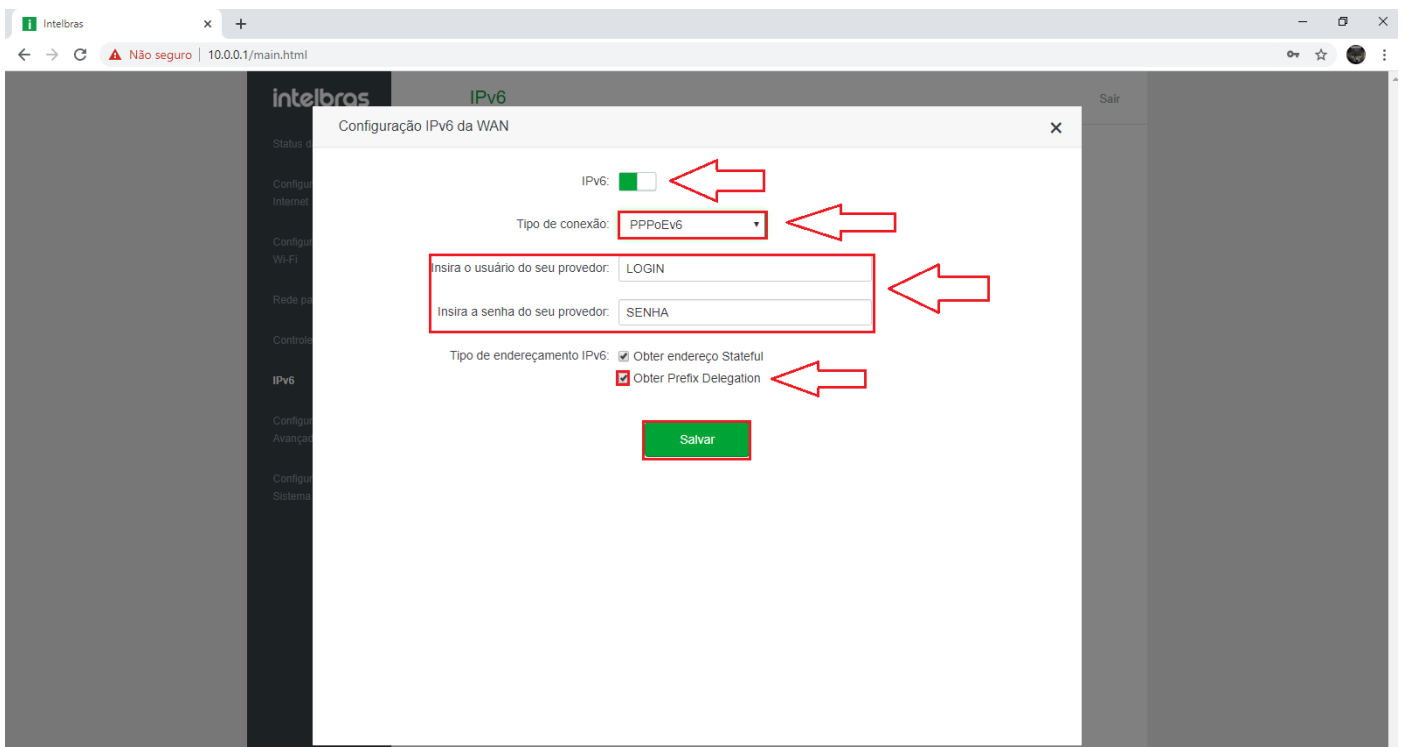
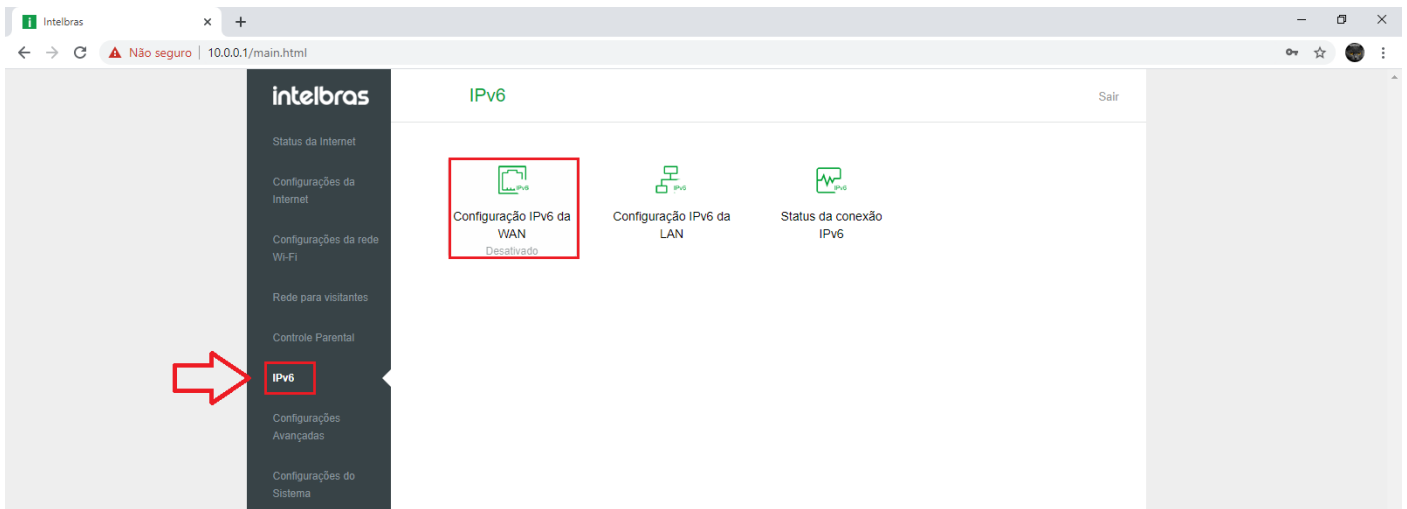
Vamos efetuar a configuração da credencial de autenticação PPPoE, para isto vamos na aba **Configurações da Internet**, adicione o **Usuário do Provedor** e a **Senha do Provedor**, e preencha os campos com o DNS IPv4 da LCI Telecom **189.113.113.1** e **189.113.113.2**. Para continuar clique em **Conectar**.



The screenshot displays the Intelbras router's web interface. The browser address bar shows '10.0.0.1/main.html'. The page title is 'Configurações da Internet'. The sidebar on the left contains the following menu items: Status da Internet, Configurações da Internet (highlighted with a red arrow), Configurações da rede Wi-Fi, Rede para visitantes, Controle Parental, IPv6, Configurações Avançadas, and Configurações do Sistema. The main configuration area includes: 'Porta Internet: Cabo desconectado', 'Tipo de conexão: PPPoE', 'Usuário do provedor: LOGIN', 'Senha do provedor: SENHA', 'Configurar DNS: Manual', 'Servidor DNS primário: 189.113.113.1', and 'Servidor DNS secundário: 189.113.113.2'. A green 'Conectar' button is located at the bottom center. Red arrows point to the 'Configurações da Internet' menu item, the provider credentials fields, and the DNS server fields.

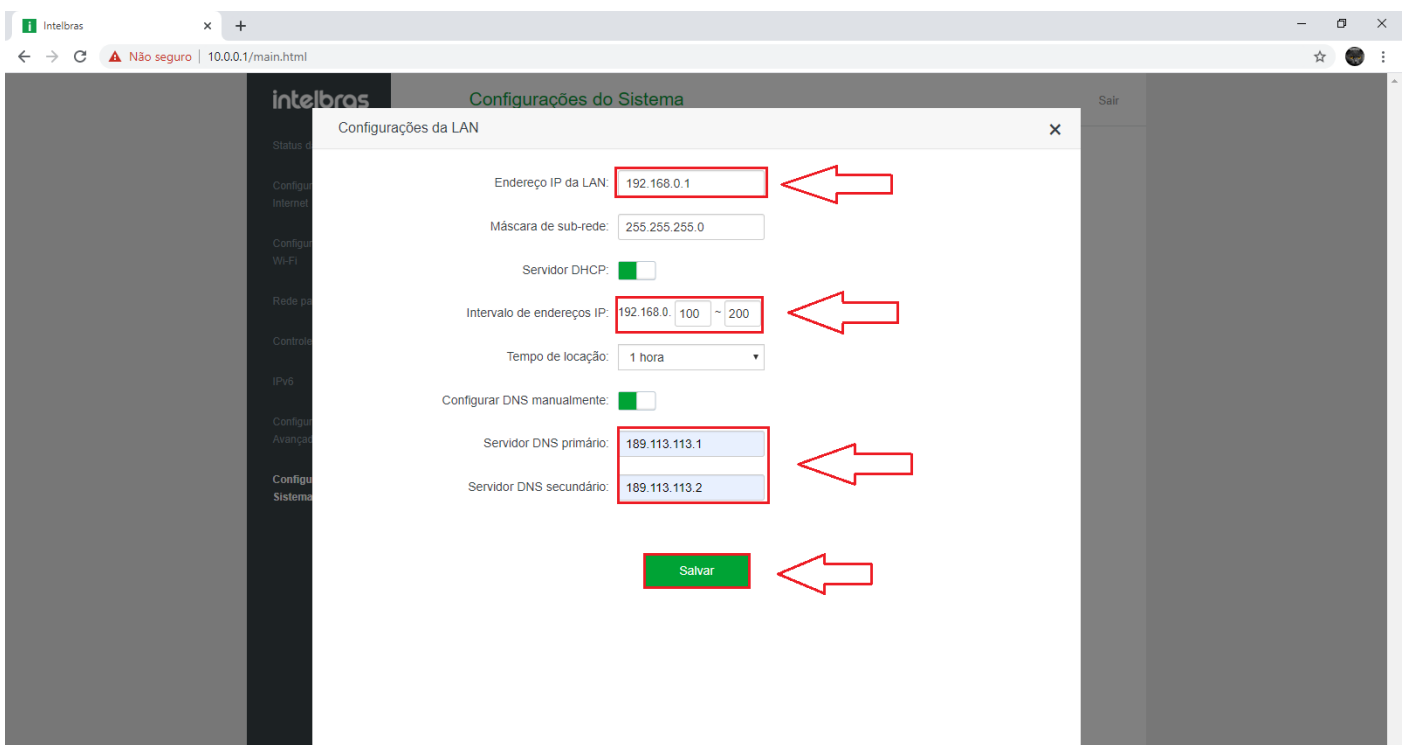
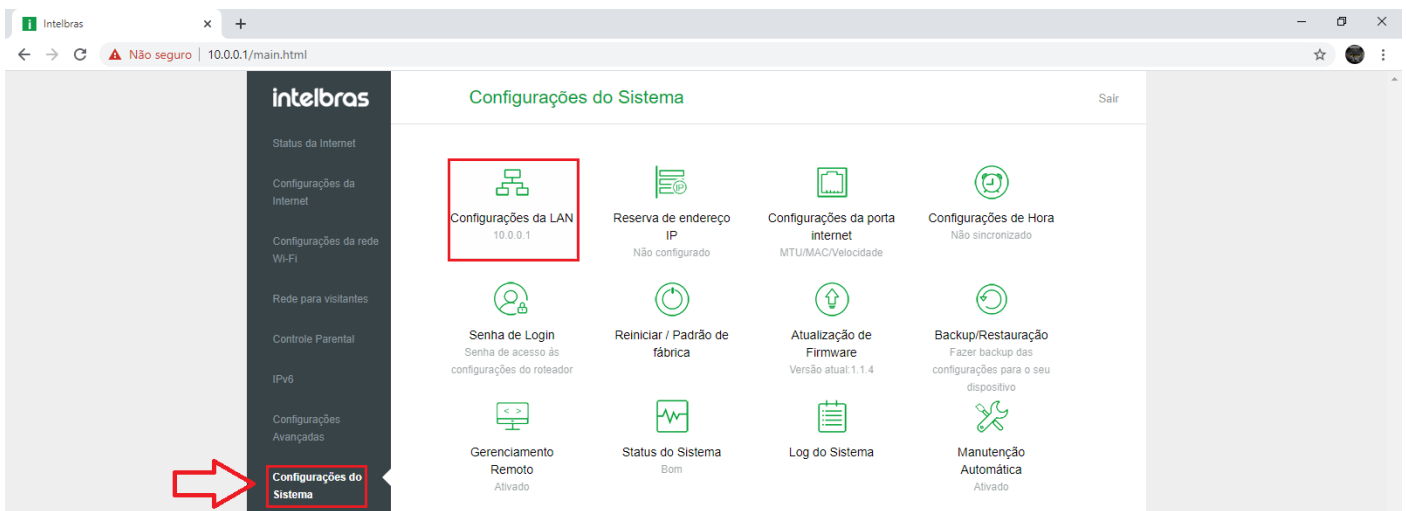
3.4 Configuração do IPv6

Vamos efetuar a configuração do IPv6, para isto vamos na aba **IPv6** e **Configuração IPv6 da WAN**, vamos ativar o IPv6 alterar o **Tipo de Conexão** para **PPPoEv6** e adicionar o **Usuário do Provedor** e a **Senha do Provedor**, e marcar a opção **Obter Prefix Delegation**. Para continuar clique em **Salvar**.



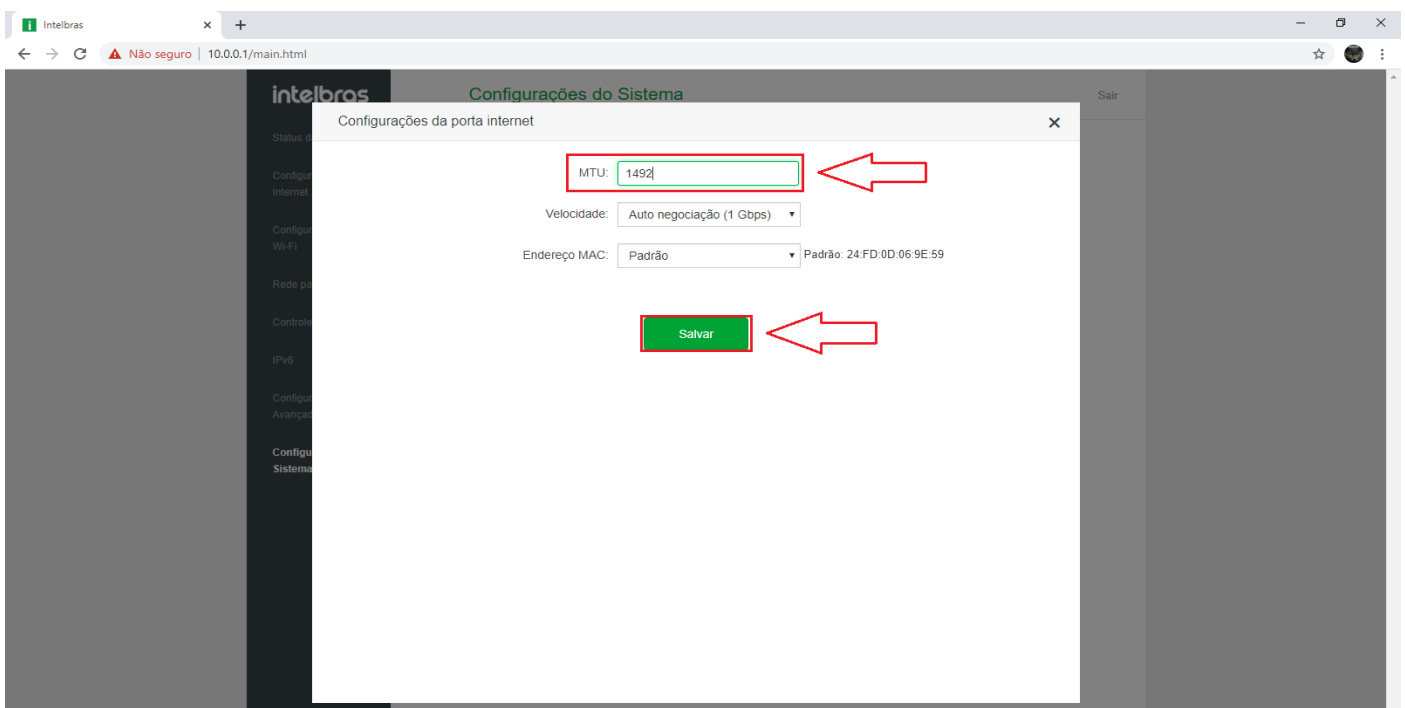
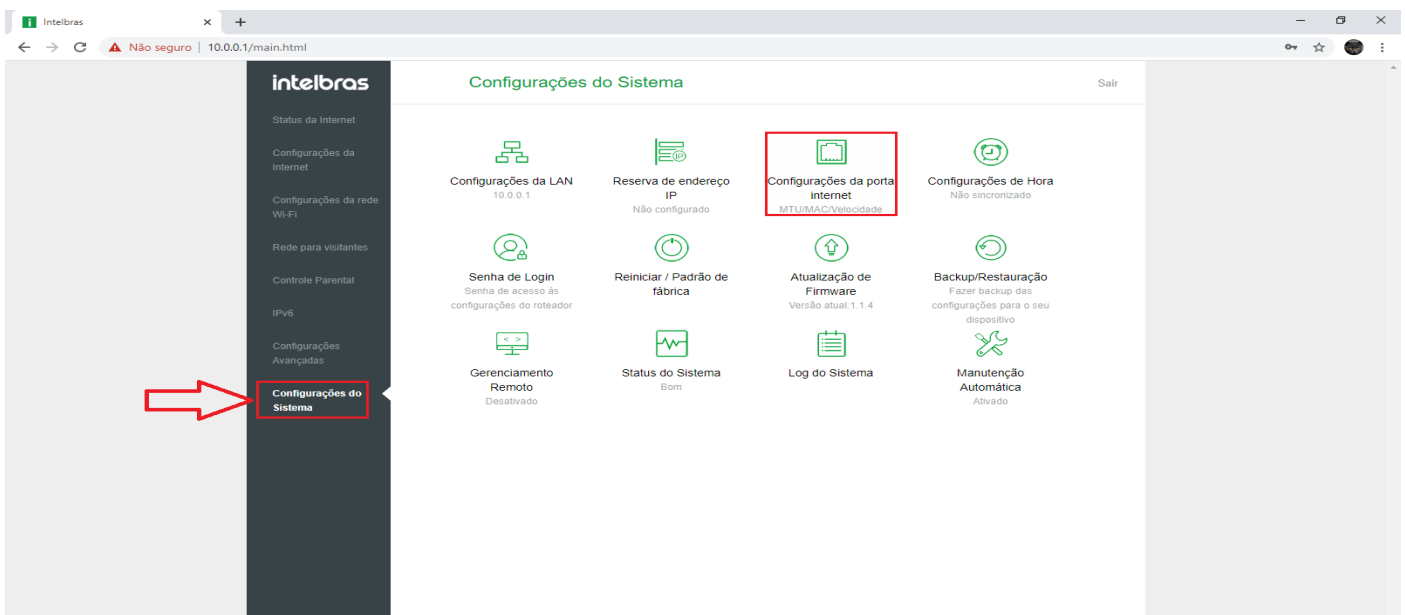
3.5 Configurações da LAN

Vamos efetuar a configuração do LAN, para isto vamos na aba **Configurações do Sistema** e **Configuração LAN**, para isso preencha o campo de **Endereço IP da Lan** com o seguinte IP padrão da LCI Telecom **192.168.0.1** e altere o **Intervalo de Endereço IP** para **192.168.0.100 - 192.168.0.200** e informe o DNS IPv4 **189.113.113.1** e **189.113.113.2** como indicado na imagem abaixo. Para aplicar clique em **Salvar**.



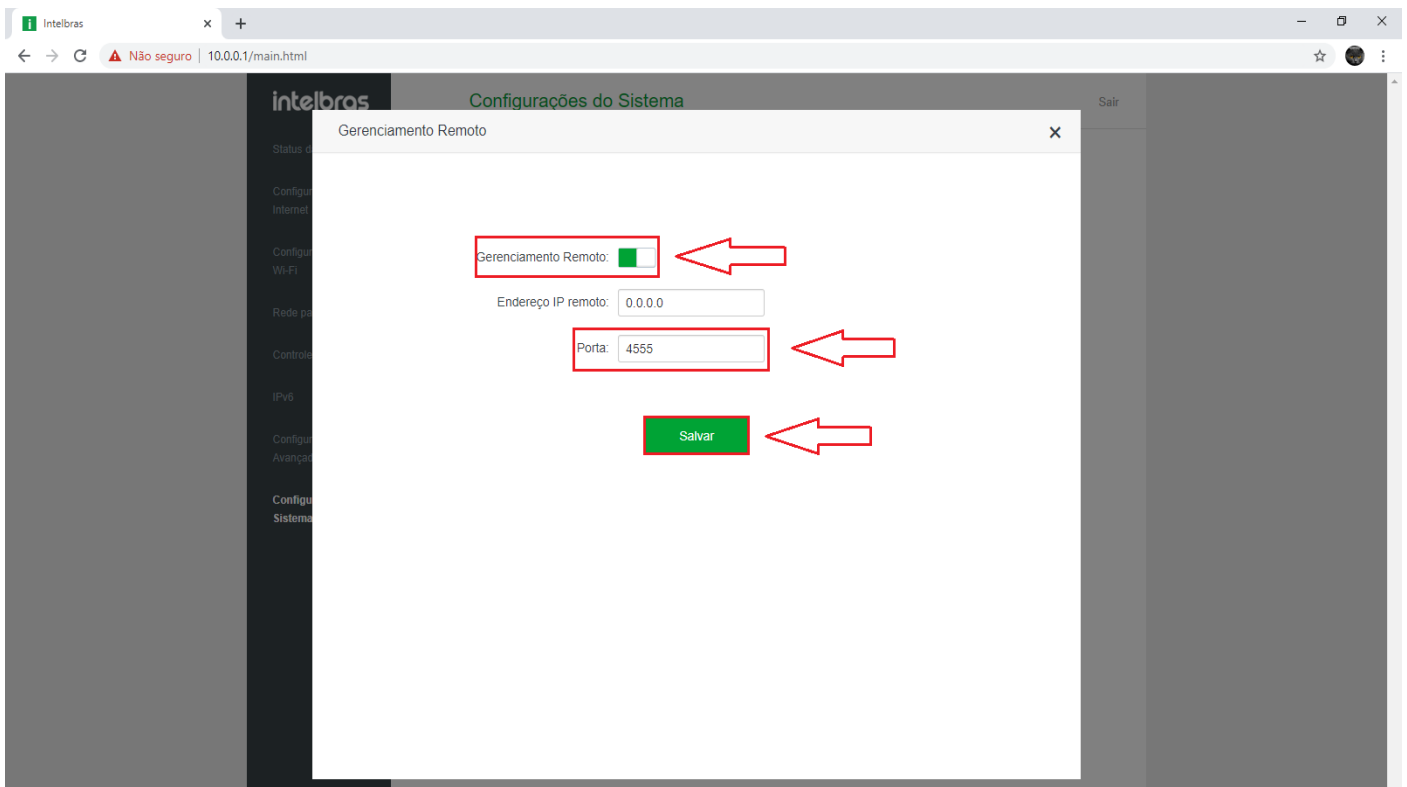
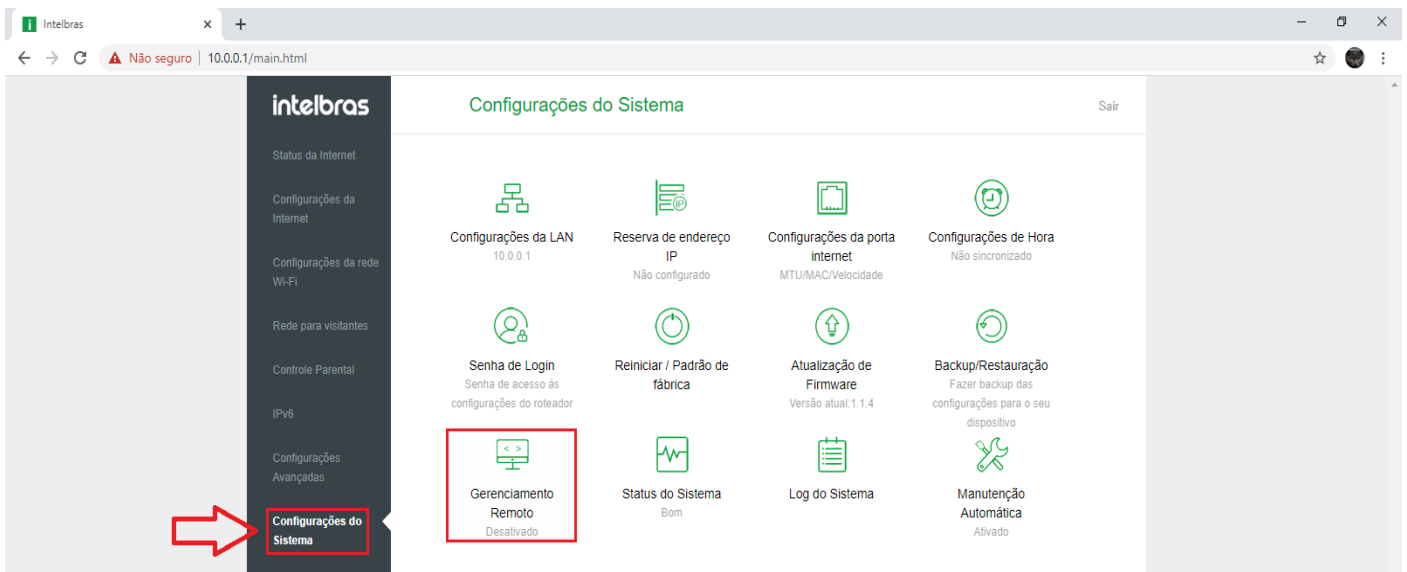
3.6 Configuração da MTU

Vamos efetuar a configuração da MTU para isto vamos na aba **Configurações do Sistema e Configuração da Porta Internet**, logo em seguinte informe a **MTU** (Maximum Transmission Unit) **1492** esse valor indica o limite de pacotes que pode ser trafegado. Para aplicar clique em **Salvar**.



3.7 Gerenciamento Remoto

Para finalizar vamos efetuar a configuração do gerenciamento remoto para isto vamos na aba **Configurações do Sistema e Gerenciamento Remoto**, ativar o gerenciamento remoto e informar a porta de gerência (HTTP) **4555**. Para aplicar clique em **Salvar**.



Qualquer mudança na configuração ou reconfiguração do aparelho e total responsabilidade do usuário.